



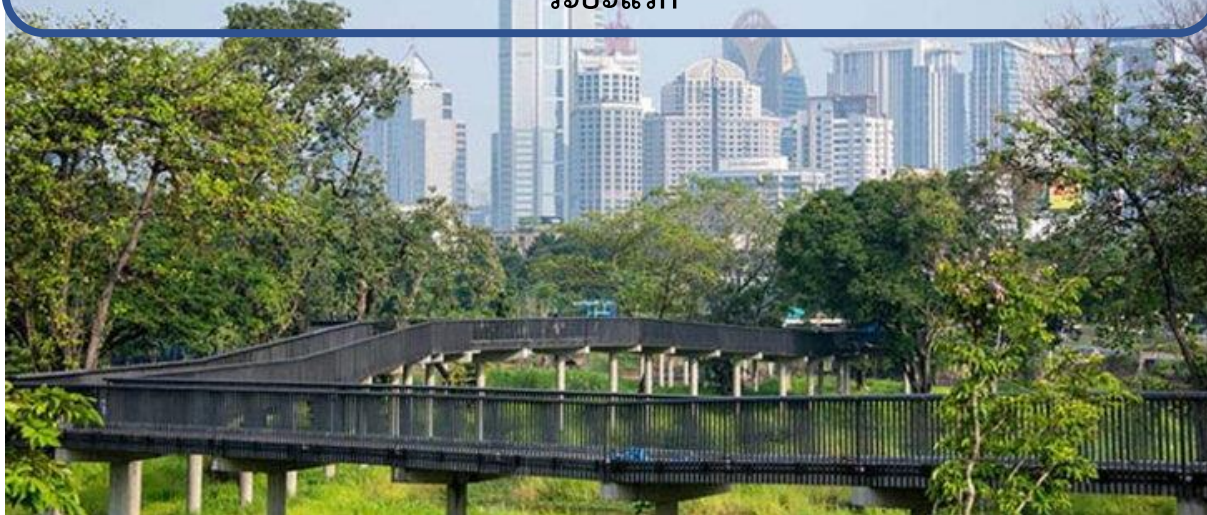
รายงานผลการดำเนินงานตาม  
“แนวทางปฏิบัติงานเพื่อขับเคลื่อน  
การจัดการพื้นที่สีเขียวอย่างยั่งยืน”  
ระยะแรก



สำนักงานนโยบายและแผนทรัพยากรธรรมชาติและสิ่งแวดล้อม  
กระทรวงทรัพยากรธรรมชาติและสิ่งแวดล้อม

๒๑ กรกฎาคม ๒๕๖๕

## รายงานผลการดำเนินงานตาม “แนวทางปฏิบัติงานเพื่อขับเคลื่อนการจัดการพื้นที่สีเขียวอย่างยั่งยืน” ระยะแรก



เครดิตรูปภาพ: สำรวจ สวนป่าเบญจกิติ จากโรงงานยาสูบ สู สวนป่าใจกลางกรุง (sanook.com)

สำนักงานนโยบายและแผนทรัพยากรธรรมชาติและสิ่งแวดล้อม ได้จัดทำ “แนวทางการขับเคลื่อนการจัดการพื้นที่สีเขียวอย่างยั่งยืน” เพื่อเป็นกรอบการปฏิบัติสำหรับทุกภาคส่วน ทั้งภาครัฐ เอกชน ชุมชน และประชาชน ดำเนินการตามบทบาทหน้าที่ความรับผิดชอบและบูรณาการความร่วมมือ ซึ่งได้รับความเห็นชอบจากคณะกรรมการสิ่งแวดล้อมแห่งชาติ ในคราวการประชุมคณะกรรมการสิ่งแวดล้อมแห่งชาติ ครั้งที่ ๔/๒๕๖๑ เมื่อวันที่ ๑ สิงหาคม ๒๕๖๑ และคณะรัฐมนตรีมีมติรับทราบมติคณะกรรมการสิ่งแวดล้อมแห่งชาติ ครั้งที่ ๔/๒๕๖๑ เมื่อวันที่ ๒๖ พฤศจิกายน ๒๕๖๑ และได้จัดทำ “แนวทางปฏิบัติงานเพื่อขับเคลื่อนการจัดการพื้นที่สีเขียวอย่างยั่งยืน” เพื่อรองรับและเป็นกรอบในการผลักดันแนวทางการขับเคลื่อนการจัดการพื้นที่สีเขียวอย่างยั่งยืน โดยถ่ายทอดแนวทาง เป้าหมายและตัวชี้วัด รวมทั้งมาตรการตามแนวทางการขับเคลื่อนฯ ไปสู่การปฏิบัติบนพื้นฐานของการดำเนินงานตามแนวทางการขับเคลื่อนฯ แผนปฏิบัติการเชิงนโยบายด้านการจัดการพื้นที่สีเขียว ชุมชนเมืองอย่างยั่งยืน และความสอดคล้องเชื่อมโยงกับแผน นโยบายและทิศทางการพัฒนาประเทศ ภูมิภาคอาเซียน และระดับโลก ทั้งนี้ แนวทางปฏิบัติงานฯ ได้รับความเห็นชอบจากคณะกรรมการจัดการ สิ่งแวดล้อม ชุมชนและพื้นที่เฉพาะ ในคราวการประชุมฯ ครั้งที่ ๑/๒๕๖๓ เมื่อวันที่ ๒๓ มีนาคม ๒๕๖๓ และ คณะกรรมการสิ่งแวดล้อมแห่งชาติ ในคราวการประชุมฯ ครั้งที่ ๕/๒๕๖๓ เมื่อวันที่ ๒๓ กันยายน ๒๕๖๓

สำนักงานนโยบายและแผนทรัพยากรธรรมชาติและสิ่งแวดล้อม (สผ.) เห็นความสำคัญของพื้นที่สีเขียวในมิติต่าง ๆ ที่สามารถช่วยบรรเทาสถานการณ์ในปัจจุบัน และตระหนักถึงการดำเนินงานด้านพื้นที่สีเขียวที่จำเป็น ต้องอาศัยการบูรณาการร่วมกันของหน่วยงานและภาคส่วนที่เกี่ยวข้อง ในการบริหารจัดการอย่างต่อเนื่องและยั่งยืน เพื่อให้ได้พื้นที่สีเขียวที่มีคุณภาพและเพียงพอทางด้านปริมาณเพื่อสร้างความสมดุลด้านสิ่งแวดล้อม บรรเทามลพิษทางอากาศ และเสริมสร้างสุขภาวะที่ดีต่อประชาชน จึงได้จัดทำแบบฟอร์มรายงาน

ผลการดำเนินงานตาม “แนวทางปฏิบัติงานเพื่อขับเคลื่อนการจัดการพื้นที่สีเขียวอย่างยั่งยืน” ปี พ.ศ. ๒๕๖๔ - ๒๕๖๕ เพื่อให้หน่วยงานและภาคส่วนที่เกี่ยวข้องรายงานผลดังกล่าว ซึ่ง สผ. ได้รวบรวมและจัดทำสรุป พร้อมทั้งวิเคราะห์ผลการดำเนินงานตามแนวทางการขับเคลื่อนการจัดการพื้นที่สีเขียวอย่างยั่งยืน และแนวทางปฏิบัติงานเพื่อขับเคลื่อนการจัดการพื้นที่สีเขียวอย่างยั่งยืนในระยะแรก รวมทั้งนำข้อเสนอแนะ อุปสรรคและการแก้ไขปัญหาที่หน่วยงานและภาคส่วนที่เกี่ยวข้องเสนอมาใช้เป็นแนวทาง การปรับปรุงเพิ่มเติมต่อไปในอนาคต โดยมีรายละเอียดแบ่งเป็น ๖ ส่วน ประกอบด้วย

ส่วนที่ ๑ ข้อมูลทั่วไปของหน่วยงานที่ตอบแบบฟอร์มรายงานผลการดำเนินงานตาม “แนวทางการขับเคลื่อนการจัดการพื้นที่สีเขียวอย่างยั่งยืน” และ “แนวทางปฏิบัติงานเพื่อขับเคลื่อนการจัดการพื้นที่สีเขียวอย่างยั่งยืน”

ส่วนที่ ๒ ข้อมูลพื้นที่สีเขียวเพื่อบริการสาธารณะขององค์กรปกครองส่วนท้องถิ่น

ส่วนที่ ๓ เป้าหมายการเพิ่มพื้นที่สีเขียวของหน่วยงาน (ตารางเมตร)

ส่วนที่ ๔ พื้นที่สีเขียวต้นแบบ

ส่วนที่ ๕ พื้นที่สีเขียวนาร่อง

ส่วนที่ ๖ มุมมองของพื้นที่สีเขียว "พื้นที่สีเขียวกินได้/พื้นที่สำหรับผักสวนครัว" ต่อเศรษฐกิจครัวเรือน

**ส่วนที่ ๑ ข้อมูลทั่วไปของหน่วยงานที่จัดทำแบบฟอร์มรายงานผลการดำเนินงานตาม “แนวทางการขับเคลื่อนการจัดการพื้นที่สีเขียวอย่างยั่งยืน” และ “แนวทางปฏิบัติงานเพื่อขับเคลื่อนการจัดการพื้นที่สีเขียวอย่างยั่งยืน”**

หน่วยงานและภาคส่วนที่เกี่ยวข้องที่ได้จัดส่งแบบฟอร์มรายงานผลการดำเนินงานตาม “แนวทางการปฏิบัติงานพื้นที่ขับเคลื่อนการจัดการพื้นที่สีเขียวอย่างยั่งยืน” โดยปี พ.ศ. ๒๕๖๕ ถือเป็นปีสิ้นสุดของแนวทางการปฏิบัติงานฯ ระยะแรก พบว่า มีหน่วยงานและภาคส่วนที่เกี่ยวข้องตอบแบบสอบถาม จำนวน ๖๗๒ ราย โดยมีองค์กรปกครองส่วนท้องถิ่น ได้แก่ กรุงเทพมหานคร เมืองพัทยา องค์การบริหารส่วนจังหวัด เทศบาลนคร เทศบาลเมือง และเทศบาลตำบล รวมทั้งองค์การบริหารส่วนตำบล รวมจำนวน ๖๖๖ แห่ง หน่วยงานราชการส่วนกลาง จำนวน ๑ แห่ง หน่วยงานราชการส่วนภูมิภาค จำนวน ๑๖ แห่ง และภาคการศึกษา จำนวน ๑ แห่ง ขณะที่ปี พ.ศ. ๒๕๖๔ มีองค์กรปกครองส่วนท้องถิ่น ตอบแบบฯ จำนวน ๑๗๘ แห่ง หน่วยงานราชการส่วนกลาง จำนวน ๖ แห่ง รัฐวิสาหกิจ จำนวน ๕ แห่ง หน่วยงานราชการส่วนภูมิภาค จำนวน ๒๖ แห่ง ภาคการศึกษา จำนวน ๓ แห่ง ภาคเอกชนและองค์กรอิสระ จำนวน ๑ แห่ง



## ส่วนที่ ๒ ข้อมูลพื้นที่สวนสาธารณะขององค์กรปกครองส่วนท้องถิ่น

ข้อมูลพื้นที่สวนสาธารณะขององค์กรปกครองส่วนท้องถิ่นในส่วนที่ ๒ เป็นข้อมูลที่หน่วยงานท้องถิ่น ได้แก่ กรุงเทพมหานคร พัทยา เทศบาลนคร เทศบาลเมือง เทศบาลตำบล และองค์การบริหารส่วนตำบลได้นำส่งข้อมูลให้ สผ. ผ่านแบบฟอร์มฯ โดย สผ. ได้นำข้อมูลที่ได้รับจากหน่วยงานมาคำนวณสัดส่วนพื้นที่สีเขียวสาธารณะต่อประชากร เพื่อใช้ประเมินตัวชี้วัดในแนวทางการขับเคลื่อนการจัดการพื้นที่สีเขียวอย่างยั่งยืน และแนวทางปฏิบัติงานเพื่อขับเคลื่อนการจัดการพื้นที่สีเขียวอย่างยั่งยืน ดังแสดงในตารางที่ ๑ โดยพบว่า หลายเทศบาลมีผลการดำเนินงานบรรลุเป้าหมาย ขณะที่หลายเทศบาลยังไม่บรรลุ เนื่องจากมีปัญหาด้านงบประมาณ บุคลากร และพื้นที่ดำเนินงาน และเทศบาลหลายแห่งไม่ได้จัดส่งข้อมูล ทั้งนี้ พบว่าค่าเฉลี่ยพื้นที่สีเขียวสาธารณะต่อประชากรของเทศบาลนคร เทศบาลเมือง และเทศบาลตำบล คิดเป็น ๖.๙๖ ๓.๒๓ และ ๒.๖๔ ตามลำดับ โดยเป็นค่าเฉลี่ยที่คำนวณจากเทศบาลนครจำนวน ๖ แห่ง เทศบาลเมือง ๒๗ แห่ง และเทศบาลตำบล ๑๒๒ แห่ง สำหรับกรุงเทพมหานครและเมืองพัทยามีพื้นที่สีเขียวสาธารณะต่อประชากร ๗.๕๙ และ ๖.๕๖ ตารางเมตรต่อคน ตามลำดับ ดังแสดงในรูปที่ ๑ ซึ่งเทศบาลที่มีพื้นที่สีเขียวสาธารณะต่อประชากรมากกว่าเป้าหมายที่กำหนด อาทิ เทศบาลนครนครปฐม เทศบาลนครพิษณุโลก เทศบาลนครระยอง เทศบาลนครยะลา และเทศบาลนครเชียงราย เทศบาลเมืองศรีสะเกษ เทศบาลเมืองอรัญญิก พิษณุโลก เทศบาลเมืองโยธิน เทศบาลเมืองทุ่งสง นครศรีธรรมราช เทศบาลตำบลเชียงใหม่ ร้อยเอ็ด เทศบาลตำบลหัวปลวก สระบุรี เทศบาลตำบลเกษไชโย อ่างทอง เทศบาลตำบลยางฮ่อม เชียงราย เทศบาลตำบลทัพทัน อุทัยธานี เทศบาลตำบลพลับพลา จันทบุรี เทศบาลตำบลบ้านเกาะ อุดรดิตถ์ เทศบาลตำบลชนบท ขอนแก่น เทศบาลตำบลชลบทวิบูลย์ ขอนแก่น เทศบาลตำบลโนนสมบูรณ์ ขอนแก่น เทศบาลตำบลป่าแดง พิษณุโลก เทศบาลตำบลแม่สอย เชียงใหม่ เทศบาลตำบลบ้านปล้อง เชียงราย เทศบาลตำบลทุ่งช้าง น่าน และเทศบาลตำบลหัวกัญแจ ชลบุรี

ตารางที่ ๑ พื้นที่สีเขียวสาธารณะต่อประชากรขององค์กรปกครองส่วนท้องถิ่น (ตารางเมตรต่อคน)

ชื่อเทศบาล	จังหวัด	พื้นที่สีเขียวสาธารณะของเทศบาล (ตารางเมตร)	พื้นที่สีเขียวสาธารณะต่อประชากร (ตารางเมตร/คน)
กรุงเทพมหานคร	กรุงเทพมหานคร	๔๑,๙๓๙,๗๐๐	๗.๕๙
เมืองพัทยา	ชลบุรี	๗๐๒,๔๐๐	๖.๕๖
เทศบาลนครเชียงราย	เชียงราย	๑,๐๐๗,๗๒๘	๑๔.๔๕
เทศบาลนครนครปฐม*	นครปฐม	๕๓๑,๗๐๐	๗.๐๙
เทศบาลนครปากเกร็ด*	นนทบุรี	๑๙๑,๖๐๐	๑.๐๑
เทศบาลนครพิษณุโลก	พิษณุโลก	๕๑๓,๒๗๑	๗.๗๒
เทศบาลนครอ้อมน้อย	สมุทรสาคร	๑,๑๖๐,๐๐๐	๒๒.๒๗
เทศบาลนครระยอง	ระยอง	๖๔๗,๑๕๒	๑๐.๑๔
เทศบาลนครยะลา	ยะลา	๗๗๖,๔๒๐	๑๒.๔๖
เทศบาลเมืองแพร่*	แพร่	๖๗,๒๐๐	๔.๓๕
เทศบาลเมืองชัยนาท*	ชัยนาท	๑๑,๑๙๑	๐.๙๖
เทศบาลเมืองไร่ชิ่ง	นครปฐม	๖๖๐	๐.๐๓
เทศบาลเมืองสามควายเผือก	นครปฐม	๙๙๐	๐.๐๙

ชื่อเทศบาล	จังหวัด	พื้นที่สีเขียวสาธารณะของเทศบาล (ตารางเมตร)	พื้นที่สีเขียวสาธารณะต่อประชากร (ตารางเมตร/คน)
เทศบาลเมืองตากสิน*	นครสวรรค์	๗๕,๒๐๐	๓.๑๙
เทศบาลเมืองสนั่นรักษ์*	ปทุมธานี	๑๐๓,๑๗๐	๓.๓๐
เทศบาลเมืองอรัญญิก	พิษณุโลก	๑๙๔,๒๒๗	๖.๕๐
เทศบาลเมืองเขาสามยอต*	ลพบุรี	๕๐,๐๐๐	๑.๖๙
เทศบาลเมืองกระทุ่มแบน	สมุทรสาคร	๕๗,๓๕๓	๒.๙๓
เทศบาลเมืองอ่างทอง*	อ่างทอง	๔๗,๗๕๕	๓.๗๘
เทศบาลเมืองวังสะพุง*	เลย	๖๒,๑๗๕	๕.๖๔
เทศบาลเมืองบึงกาฬ	บึงกาฬ	๘๒,๙๗๕	๔.๐๗
เทศเมืองมุกดาหาร*	มุกดาหาร	๑๓๖,๐๐๐	๔.๑๑
เทศบาลเมืองมหาสารคาม	มหาสารคาม	๑๒๘,๗๑๕	๓.๑๐
เทศบาลเมืองยโสธร*	ยโสธร	๑๙๔,๓๘๙	๙.๕๙
เทศบาลเมืองศรีสะเกษ	ศรีสะเกษ	๒๕๐,๒๘๘	๖.๒๙
เทศบาลเมืองขลุง*	จันทบุรี	๑๓,๕๕๔	๑.๒๕
เทศบาลเมืองจันทบุรี*	จันทบุรี	๕๔๔,๐๐๐	๒๓.๕๔
เทศบาลเมืองบ้านบึง*	ชลบุรี	๒๔,๐๐๐	๑.๑๓
เทศบาลเมืองสัตหีบ*	ชลบุรี	๑๑,๘๔๓	๐.๕๒
เทศบาลเมืองแสนสุข*	ชลบุรี	๓๖,๔๕๘	๐.๗๘
เทศบาลเมืองอรัญญิประเทศ*	สระแก้ว	๖๔๐,๐๐๐	๓๖.๒๕
เทศบาลเมืองโพธาราม	ราชบุรี	๒๘,๗๑๙	๓.๒๑
เทศบาลเมืองชะอำ	เพชรบุรี	๖,๖๐๐	๐.๑๙
เทศบาลเมืองเพชรบุรี	เพชรบุรี	๘,๐๐๐	๐.๓๔
เทศบาลเมืองกันตัง*	ตรัง	๖๖๑,๓๒๘	๕๕.๓๕
เทศบาลเมืองทุ่งสง*	นครศรีธรรมราช	๓๐๒,๔๐๐	๑๐.๐๐
เทศบาลเมืองตะกั่วป่า*	พังงา	๕,๐๘๒	๐.๖๐
เทศบาลเมืองป่าตอง	ภูเก็ต	๒๕,๖๐๐	๑.๒๐
เทศบาลเมืองสะเดา*	สงขลา	๑๐๒,๖๔๑	๔.๗๒
เทศบาลตำบลดอนศิลา*	เชียงราย	๒๓,๕๐๐	๒.๓๓
เทศบาลตำบลท่าข้าม*	เชียงราย	๙๐๐	๐.๑๕
เทศบาลตำบลบ้านปล้อง	เชียงราย	๓๙,๔๗๑	๙.๓๒
เทศบาลตำบลแม่จัน	เชียงราย	๑๑,๕๑๒	๓.๐๕
เทศบาลตำบลยางฮอม*	เชียงราย	๘๐,๐๐๐	๗.๒๑
เทศบาลตำบลศรีดอนชัย*	เชียงราย	๒๗,๙๐๐	๓.๑๕
เทศบาลตำบลสันทราย	เชียงราย	๓๒,๐๐๐	๓.๔๔
เทศบาลตำบลสิริเวียงชัย	เชียงราย	๙๙,๒๐๐	๑๒.๘๐
เทศบาลตำบลหาว*	เชียงราย	๑๐๐	๐.๐๑
เทศบาลตำบลไชยปราการ*	เชียงใหม่	๑๙,๙๘๒	๑.๒๖
เทศบาลตำบลไชยสถาน	เชียงใหม่	๑๕**	๐.๐๐
เทศบาลตำบลดอยแก้ว*	เชียงใหม่	๖๐	๐.๐๑
เทศบาลตำบลท่าศาลา*	เชียงใหม่	๒๐,๐๐๐	๒.๙๒
เทศบาลตำบลบ่อหลวง*	เชียงใหม่	๔๐๐	๐.๐๓
เทศบาลตำบลแม่สอย*	เชียงใหม่	๘๓,๒๐๐	๘.๙๙


ชื่อเทศบาล	จังหวัด	พื้นที่สีเขียวสาธารณะของเทศบาล (ตารางเมตร)	พื้นที่สีเขียวสาธารณะต่อประชากร (ตารางเมตร/คน)
เทศบาลตำบลสันปูเลย	เชียงใหม่	๑๑,๒๐๐	๐.๙๓
เทศบาลตำบลทุ่งช้าง*	น่าน	๓๒,๐๗๑	๙.๕๗
เทศบาลตำบลบ่อเกลือใต้*	น่าน	๑,๕๐๐	๐.๒๙
เทศบาลตำบลศรีสะเกษ*	น่าน	๒๗,๒๐๐	๓.๗๙
เทศบาลตำบลท่าวังทอง	พะเยา	๑๐,๐๐๐	๐.๖๗
เทศบาลตำบลบ้านสา*	พะเยา	๘,๐๒๕	๑.๙๔
เทศบาลตำบลรวมใจพัฒนา*	พะเยา	๒,๙๒๕	๑.๔๒
เทศบาลตำบลหงส์หิน*	พะเยา	๑๖,๐๐๐	๒.๓๗
เทศบาลตำบลบ้านปิน*	แพร่	๔,๘๐๐	๒.๑๓
เทศบาลตำบลวังชิ้น*	แพร่	๑๕๐	๐.๐๕
เทศบาลตำบลแม่ยม	แม่ฮ่องสอน	๓๐๐	๐.๐๓
เทศบาลตำบลแม่ลาน้อย	แม่ฮ่องสอน	๔๐๐	๐.๑๐
เทศบาลตำบลขุนยวม	แม่ฮ่องสอน	๑๕,๕๐๐	๔.๕๒
เทศบาลตำบลแม่พริก*	ลำปาง	๗๕	๐.๐๓
เทศบาลตำบลแม่เมาะ*	ลำปาง	๔๖,๕๖๐	๓.๐๐
เทศบาลตำบลเวียงยอง*	ลำพูน	๕,๖๒๘	๐.๘๖
เทศบาลตำบลหนองล่อง	ลำพูน	๑๔๔,๕๕๔	๒๕.๗๒
เทศบาลตำบลบ้านเกาะ	อุตรดิตถ์	๗๐,๑๔๔	๗.๗๑
เทศบาลตำบลหัวดง	อุตรดิตถ์	๘,๙๑๙	๑.๕๖
เทศบาลตำบลชาณุวรลักษบุรี*	กำแพงเพชร	๓๐,๕๕๐	๓.๖๙
เทศบาลตำบลท่ามะเขือ	กำแพงเพชร	๘,๐๐๐	๒.๐๖
เทศบาลตำบลเจ้าพระยา	ชัยนาท	๒๘๘,๐๐๐	๙๓.๘๔
เทศบาลตำบลบ้านเข็ญ*	ชัยนาท	๑,๐๐๐	๐.๑๑
เทศบาลตำบลเกษตรสมบูรณ์*	ชัยภูมิ	๑๔,๕๘๘	๔.๘๘
เทศบาลตำบลห้วยยาง*	ชัยภูมิ	๔๘๐,๐๐๐	๓๐.๙๙
เทศบาลตำบลห้วยแย้*	ชัยภูมิ	๑๓,๕๐๐	๑.๘๑
เทศบาลตำบลดอนยายหอม*	นครปฐม	๔,๘๐๐	๐.๗๔
เทศบาลตำบลโพรงมะเดื่อ*	นครปฐม	๑๗๙,๒๐๐	๑๖.๕๑
เทศบาลตำบลโกรกพระ	นครสวรรค์	๖,๙๑๔	๓.๑๑
เทศบาลตำบลบ้านแดน*	นครสวรรค์	๒๕๐	๐.๐๔
เทศบาลตำบลบางไทร	พระนครศรีอยุธยา	๔,๐๙๕	๐.๔๐
เทศบาลตำบลเขาทRAY*	พิจิตร	๑,๑๖๐	๐.๒๖
เทศบาลตำบลนครไทย*	พิจิตร	๑๖๙,๗๕๖	๑๘.๗๙
เทศบาลตำบลป่าแดง	พิจิตร	๔๖,๗๗๖	๘.๖๖
เทศบาลตำบลวังชมพู*	เพชรบูรณ์	๘,๓๔๑	๒.๓๕
เทศบาลตำบลถนนใหญ่	ลพบุรี	๘,๓๕๘	๐.๗๙
เทศบาลตำบลตะกุด	สระบุรี	๑๐,๔๐๐	๒.๑๙
เทศบาลตำบลธารเกษม*	สระบุรี	๔๗,๑๗๒	๑๑.๕๔
เทศบาลตำบลหัวปลวก	สระบุรี	๑๖,๐๐๐	๕.๗๘
เทศบาลตำบลบ้านโตนด	สุโขทัย	๓,๒๓๖	๑.๓๓
เทศบาลตำบลลานหอย	สุโขทัย	๑๑๒,๐๐๐	๑๕.๔๒

ชื่อเทศบาล	จังหวัด	พื้นที่สีเขียวสาธารณะของเทศบาล (ตารางเมตร)	พื้นที่สีเขียวสาธารณะต่อประชากร (ตารางเมตร/คน)
เทศบาลตำบลศรีสำโรง	สุโขทัย	๒,๘๐๐	๐.๓๘
เทศบาลตำบลกาบเชิง	สุรินทร์	๕,๖๐๐	๐.๔๑
เทศบาลตำบลเกษไชโย*	อ่างทอง	๑๗,๖๐๐	๖.๓๐
เทศบาลตำบลทางพระ*	อ่างทอง	๓,๖๒๖	๑.๓๕
เทศบาลตำบลป่าโมก*	อ่างทอง	๑๘๐	๐.๐๒
เทศบาลตำบลร่ำมะสัก	อ่างทอง	๖,๘๐๐	๑.๕๘
เทศบาลตำบลทัพทัน*	อุทัยธานี	๖๕,๕๐๐	๗.๓๒
เทศบาลตำบลเมืองกาจิ่ง	อุทัยธานี	๑๓๔,๔๐๐	๖๔.๑๒
เทศบาลตำบลหาดทอง	อุทัยธานี	๓๐,๘๔๘	๙.๕๐
เทศบาลตำบลสงเปลือย	กาฬสินธุ์	๔,๘๐๐	๐.๖๘
เทศบาลตำบลเขาสวนกวาง	ขอนแก่น	๑๐,๒๑๖	๐.๙๔
เทศบาลตำบลชนบท*	ขอนแก่น	๖๓,๗๘๐	๗.๙๓
เทศบาลตำบลชลบทวิบูลย์	ขอนแก่น	๓๒,๐๐๐	๘.๒๒
เทศบาลตำบลโนนสมบูรณ์*	ขอนแก่น	๔๙,๕๖๘	๘.๓๗
เทศบาลตำบลแวงน้อย	ขอนแก่น	๑๗๗,๖๐๐	๕๘.๑๕
เทศบาลตำบลสวาทิ*	ขอนแก่น	๖,๖๐๐	๐.๓๖
เทศบาลตำบลแสงทอง	บุรีรัมย์	๔๐๐	๐.๐๗
เทศบาลตำบลแกดำ*	มหาสารคาม	๙,๒๐๐	๑.๗๐
เทศบาลตำบลหนองไผ่*	มหาสารคาม	๒๐๐	๐.๐๕
เทศบาลตำบลหนองสูงเหนือ	มุกดาหาร	๔๐๐	๐.๐๙
เทศบาลตำบลศรีแก้ว*	ยโสธร	๑๖,๐๐๐	๒.๘๔
เทศบาลตำบลเชียงใหม่	ร้อยเอ็ด	๔๖,๔๐๐	๕.๖๕
เทศบาลตำบลดงสิงห์	ร้อยเอ็ด	๑๘,๐๐๐	๑.๙๒
เทศบาลตำบลเหล่าปอแดง	สกลนคร	๒๕๐,๕๖๐	๓๓.๐๐
เทศบาลตำบลหัวตะพาน*	อำนาจเจริญ	๒๑,๓๐๘	๓.๐๙
เทศบาลตำบลภูผาแดง	อุดรธานี	๖๔๐,๐๐๐	๘๑.๓๓
เทศบาลตำบลโคกสูง	อุดรธานี	๑,๒๐๐	๐.๑๘
เทศบาลตำบลบ้านโปร่ง	อุดรธานี	๔,๘๐๐	๐.๘๗
เทศบาลตำบลบ้านเชียง	อุดรธานี	๑๑๔,๙๐๐	๑๘.๙๑
เทศบาลตำบลปะโค	อุดรธานี	๑๗,๖๐๐	๑.๙๒
เทศบาลตำบลตาลเดี่ยว	อุดรธานี	๑,๑๕๐	๐.๓๑
เทศบาลตำบลหนองขอนกว้าง	อุดรธานี	๒๐๐	๐.๐๒
เทศบาลตำบลหนองไผ่	อุดรธานี	๑๖๐,๐๐๐	๑๘.๐๔
เทศบาลตำบลหนองหว้า	อุดรธานี	๓๒,๐๐๐	๓.๙๑
เทศบาลตำบลศรีเมืองใหม่*	อุบลราชธานี	๑๙,๕๘๔	๔.๖๖
เทศบาลตำบลช้างข้าม*	จันทบุรี	๔,๗๐๐	๐.๙๗
เทศบาลตำบลช้าง	จันทบุรี	๔๐๐	๐.๐๘
เทศบาลตำบลตกรม*	จันทบุรี	๑๕**	๐.๐๐
เทศบาลตำบลทรายขาว*	จันทบุรี	๑๒,๕๑๑	๑.๑๑
เทศบาลตำบลพลับพลา*	จันทบุรี	๔๗,๔๖๐	๗.๖๖
เทศบาลตำบลแปลงยาว*	ฉะเชิงเทรา	๓,๒๐๐	๐.๕๓

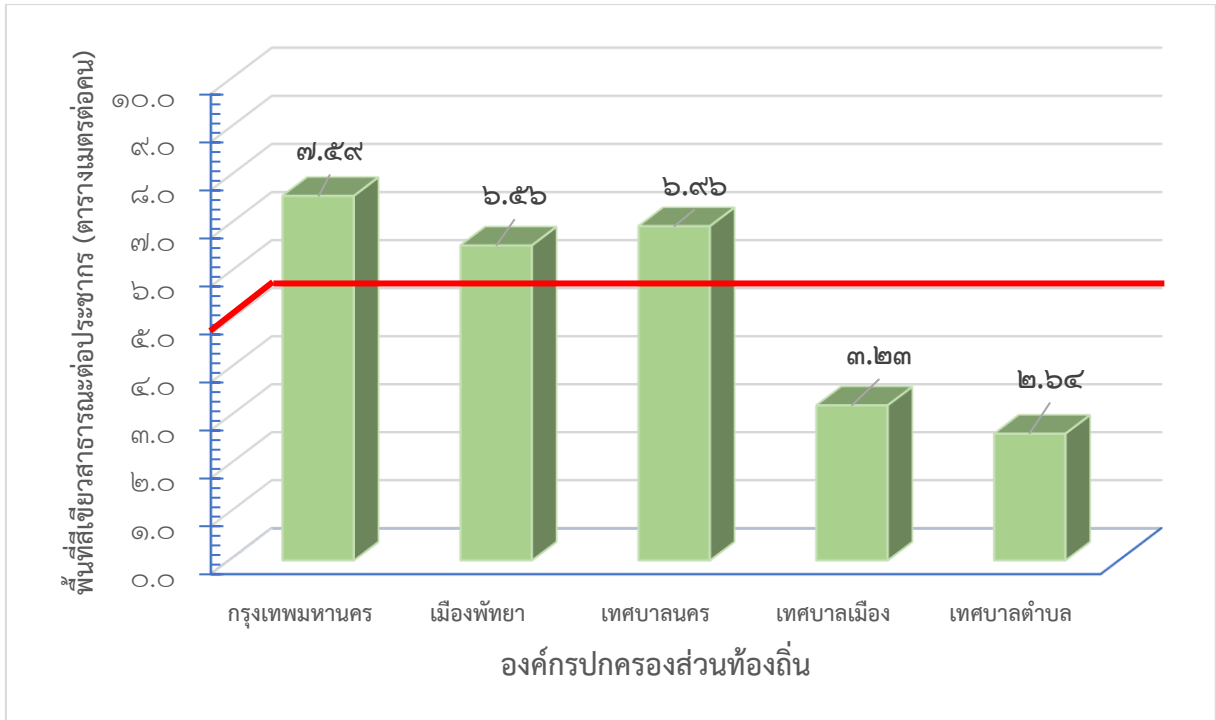
ชื่อเทศบาล	จังหวัด	พื้นที่สีเขียวสาธารณะของเทศบาล (ตารางเมตร)	พื้นที่สีเขียวสาธารณะต่อประชากร (ตารางเมตร/คน)
เทศบาลตำบลดอนหัวฬ่อ	ชลบุรี	๑๗,๒๘๐	๑.๓๑
เทศบาลตำบลท่าบุญมี*	ชลบุรี	๘,๐๐๐	๑.๑๘
เทศบาลตำบลหนองซาก	ชลบุรี	๒,๘๐๐	๐.๒๒
เทศบาลตำบลห้วยกะปิ*	ชลบุรี	๔๖,๔๐๐	๒.๘๓
เทศบาลตำบลหัวกุญแจ	ชลบุรี	๔๐,๙๘๘	๑๐.๕๗
เทศบาลตำบลเขาสมิง*	ตราด	๔๕๘	๐.๓๒
เทศบาลตำบลท่าพริกเนินทราย*	ตราด	๑๒,๘๐๐	๑.๙๓
เทศบาลตำบลน้ำเชี่ยว*	ตราด	๒,๔๐๐	๐.๗๐
เทศบาลตำบลชากบก	ระยอง	๑๐๙,๐๐๐	๑๒.๑๘
เทศบาลตำบลทับมา*	ระยอง	๗๗,๒๘๐	๓.๑๔
เทศบาลตำบลบ้านค่าย*	ระยอง	๕,๒๕๐	๑.๕๘
เทศบาลตำบลคลองหาด	สระแก้ว	๑๒,๘๕๙	๑.๔๑
เทศบาลตำบลตาพระยา*	สระแก้ว	๑,๐๐๐	๐.๓๘
เทศบาลตำบลวังขนาย	กาญจนบุรี	๑,๔๑๖	๐.๑๖
เทศบาลตำบล กม.๕	ประจวบคีรีขันธ์	๔,๘๐๐	๑.๒๑
เทศบาลตำบลหนองพลับ*	ประจวบคีรีขันธ์	๒,๐๐๐	๐.๔๓
เทศบาลตำบลบ้านแหลม	เพชรบุรี	๔,๐๐๐	๐.๓๓
เทศบาลตำบลกรับใหญ่	ราชบุรี	๒๗๒,๐๐๐	๒๑.๐๕
เทศบาลตำบลศรีดอนไผ่	ราชบุรี	๖๐	๐.๐๑
เทศบาลตำบลเขาพนม*	กระบี่	๑๔,๑๑๒	๒.๔๕
เทศบาลตำบลบางเป้า*	ตรัง	๓๘๐	๐.๐๔
เทศบาลตำบลเขาชุมทอง	นครศรีธรรมราช	๕๐๐	๐.๑๑
เทศบาลตำบลเขาพระ	นครศรีธรรมราช	๒,๔๐๐	๐.๒๙
เทศบาลตำบลทุ่งสัง	นครศรีธรรมราช	๗๗,๐๐๐	๑๓.๔๕
เทศบาลตำบลนาบอน	นครศรีธรรมราช	๒๐๐	๐.๐๘
เทศบาลตำบลนาสาร	นครศรีธรรมราช	๑,๖๐๐	๐.๐๘
เทศบาลตำบลพรหมโลก	นครศรีธรรมราช	๕,๑๓๕	๐.๖๗
เทศบาลตำบลหน้าستن*	นครศรีธรรมราช	๔,๘๐๐	๐.๕๘
เทศบาลตำบลหลักช้าง	นครศรีธรรมราช	๑๕๕,๒๐๐	๒๐.๑๔
เทศบาลตำบลบุญเกื้อตา*	นราธิวาส	๕,๐๐๐	๐.๙๙
เทศบาลตำบลแว้ง*	นราธิวาส	๕๐๐	๐.๐๙
เทศบาลตำบลกระบุรี*	พังงา	๓๐๐	๐.๐๙
เทศบาลตำบลเทพา*	สงขลา	๔๐,๘๐๐	๑๗.๓๖
เทศบาลตำบลพะตง*	สงขลา	๕,๐๕๗	๐.๖๕
เทศบาลตำบลระโนด*	สงขลา	๕,๗๒๐	๑.๒๐
เทศบาลตำบลกำแพง*	สตูล	๑๙,๑๒๐	๓.๘๓
เทศบาลตำบลคลองชะอุ่น	สุราษฎร์ธานี	๒๔๔,๘๐๐	๒๕.๘๑
เทศบาลตำบลตลาดไชยา*	สุราษฎร์ธานี	๖๐๐	๐.๑๑

หมายเหตุ \* ข้อมูลปี พ.ศ. ๒๕๖๔

 พื้นที่สีเขียวต่อประชากรมากกว่า ๕ ตารางเมตรต่อคน (เกินค่าเป้าหมาย)

 พื้นที่สีเขียวต่อประชากรมากกว่า ๔ แต่ไม่น้อยกว่า ๕ ตารางเมตรต่อคน (ใกล้ค่าเป้าหมาย)





รูปที่ ๑ ค่าเฉลี่ยพื้นที่สีเขียวสาธารณะต่อประชากรขององค์กรปกครองส่วนท้องถิ่น (ตารางเมตรต่อคน)

### ส่วนที่ ๓ เป้าหมายการเพิ่มพื้นที่สีเขียวของหน่วยงาน

เป้าหมายการเพิ่มพื้นที่สีเขียวที่หน่วยงานกำหนดหรือประสงค์จะเพิ่มพื้นที่สีเขียวในอนาคต ทั้งในระยะสั้นและระยะยาว พบว่า หลายหน่วยงานได้ให้ความสำคัญกับพื้นที่สีเขียว โดยมีความพยายามที่จะเพิ่มพื้นที่สีเขียวและกำหนดเป้าหมายทั้งในระยะสั้นและระยะยาว อาทิ กรุงเทพมหานคร กำหนดเป้าหมายพื้นที่สีเขียว ระหว่างปี พ.ศ. ๒๕๖๑ - ๒๕๖๕ ที่ ๖,๐๐๐,๐๐๐ ตารางเมตร โดยเพิ่มปีละ ๑,๒๐๐,๐๐๐ ตารางเมตร และกำหนดเป้าหมายว่า ภายในปี พ.ศ. ๒๕๗๓ กรุงเทพมหานครมี (๑) พื้นที่สีเขียวต่อประชากร ๑๐ ตร.ม./คน (๒) การเข้าถึงพื้นที่สาธารณะสีเขียวในระยะ ๔๐๐ เมตร หรือ ๕ นาที ไม่น้อยกว่าร้อยละ ๕๐ ของพื้นที่ กรุงเทพมหานคร และ (๓) พื้นที่ร่มไม้ต่อพื้นที่เมืองเพิ่มขึ้นเป็นร้อยละ ๓๐ ของพื้นที่กรุงเทพมหานคร ขณะที่ เทศบาลนครยะลา กำหนดเป้าหมายพื้นที่สีเขียว ระหว่างปี พ.ศ. ๒๕๖๑ - ๒๕๖๕ อยู่ที่ ๘๒,๐๐๐ ตารางเมตร และกำหนดเป้าหมายในอีก ๑๐ ปีข้างหน้าว่า ต้องมีพื้นที่สีเขียวเพิ่มขึ้นอีก ๘,๐๐๐ ตารางเมตร สำหรับ สำนักงานทรัพยากรธรรมชาติและสิ่งแวดล้อมจังหวัดสุราษฎร์ธานี ได้กำหนดให้มีการเพิ่มพื้นที่สีเขียวตาม โครงการปลูกป่าและป้องกันไฟป่า ปี ๒๕๖๓-๒๕๖๕ ปีละ ๓๐๐ ไร่ สำนักงานทรัพยากรธรรมชาติและสิ่งแวดล้อมจังหวัดชัยนาท กำหนดเป้าหมายระยะยาว ๒ ช่วง ได้แก่ ปี พ.ศ. ๒๕๖๕ - ๒๕๗๐ เพิ่มพื้นที่สีเขียว ปีละ ๑๐๐ ไร่ รวมเป็น ๕๐๐ ไร่ และภายในปี พ.ศ. ๒๕๗๙ มีพื้นที่สีเขียว ๘๐๐,๐๐๐ ตารางเมตร สำนัก กิจการเพื่อสังคมและสิ่งแวดล้อม บมจ. ซีพี ออลล์ กำหนดเป้าหมายพื้นที่สีเขียว ระหว่างปี พ.ศ. ๒๕๖๓ - ๒๕๖๕ เป็น ๓,๐๘๗,๗๑๒ ตารางเมตร และปี พ.ศ. ๒๕๖๓ - ๒๕๖๘ เป็น ๖,๓๗๕,๗๑๒ ตารางเมตร มหาวิทยาลัยแม่ฟ้าหลวง กำหนดเป้าหมายพื้นที่สีเขียว ระหว่างปี พ.ศ. ๒๕๖๑ - ๒๕๖๕ เป็น ๒๔๓,๒๙๖ ตารางเมตร และปี พ.ศ. ๒๕๖๖ - ๒๕๗๐ จำนวน ๘๐,๐๐๐ ตารางเมตร ดังแสดงในตารางที่ ๒

ตารางที่ ๒ เป้าหมายการเพิ่มพื้นที่สีเขียวในระยะสั้นและระยะยาวของหน่วยงาน

หน่วยงาน	เป้าหมายพื้นที่สีเขียวระยะสั้น (พ.ศ. ๒๕๖๑-๒๕๖๕)	เป้าหมายพื้นที่สีเขียวรายปี (ตารางเมตร)					เป้าหมายการเพิ่มพื้นที่สีเขียวระยะยาว	
		พ.ศ. ๒๕๖๑	พ.ศ. ๒๕๖๒	พ.ศ. ๒๕๖๓	พ.ศ. ๒๕๖๔	พ.ศ. ๒๕๖๕	ปี พ.ศ. ที่กำหนด	ขนาดพื้นที่ (ตารางเมตร)
กรุงเทพมหานคร	๖,๐๐๐,๐๐๐	๑,๒๐๐๐,๐๐๐	๑,๒๐๐๐,๐๐๐	๑,๒๐๐๐,๐๐๐	๑,๒๐๐๐,๐๐๐	๑,๒๐๐๐,๐๐๐	๒๕๗๓	๑. มีพื้นที่สีเขียวต่อประชากร ๑๐ ตร.ม./คน ๒. มีการเข้าถึงพื้นที่สาธารณะสีเขียวในระยะ ๔๐๐ เมตร หรือ ๕ นาที ไม่น้อยกว่าร้อยละ ๕๐ ของพื้นที่ กทม. ๓. พื้นที่ร่มไม้ต่อพื้นที่เมืองเพิ่มขึ้นเป็นร้อยละ ๓๐ ของพื้นที่ กทม.
พัทยายา	๔๙๕,๒๐๐	๔๒๘,๐๐๐	๔๒๘,๐๐๐	๔๒๘,๐๐๐	๔๙๕,๒๐๐	๔๙๕,๒๐๐		
เทศบาลนครยะลา	๘๒,๐๐๐	๓๔,๐๑๖	๑๔,๑๒๖	๓๓,๐๒๔	๑,๐๐๐	๑,๐๐๐	๒๕๖๖-๒๕๗๖	๘,๐๐๐
เทศบาลเมืองบ้านบึง	๕,๐๐๐	๑,๐๐๐	๑,๐๐๐	๑,๐๐๐	๑,๐๐๐	๑,๐๐๐		
เทศบาลเมืองกันตัง		๑,๖๐๐	๑,๖๐๐	๑,๖๐๐	๑,๖๐๐	๕๖๐,๐๐๐		
เทศบาลเมืองทุ่งสง					๔๐,๑๗๘	๓๖,๘๗๐	๒๕๖๖	๒๙,๙๗๖
เทศบาลเมืองกระทุ่มแบน		-	-	-	-	-	๒๕๖๗	๔,๐๐๐
เทศบาลเมืองบึงกาฬ		๑,๐๐๐	๓,๐๐๐	๕,๐๐๐	๘,๐๐๐	๑๐,๐๐๐	๒๕๗๐	๑๐๐,๐๐๐

หน่วยงาน	เป้าหมายพื้นที่สีเขียว ระยะสั้น (พ.ศ. ๒๕๖๑-๒๕๖๕)	เป้าหมายพื้นที่สีเขียวรายปี (ตารางเมตร)					เป้าหมายการเพิ่มพื้นที่สีเขียวระยะยาว	
		พ.ศ. ๒๕๖๑	พ.ศ. ๒๕๖๒	พ.ศ. ๒๕๖๓	พ.ศ. ๒๕๖๔	พ.ศ. ๒๕๖๕	ปี พ.ศ. ที่กำหนด	ขนาดพื้นที่ (ตารางเมตร)
เทศบาลเมืองตากาลี	๓๒,๐๐๐	๘,๐๐๐	๘,๐๐๐	๘,๐๐๐	-	๘,๐๐๐	๒๕๖๕-๒๕๖๙	๔๐,๐๐๐
เทศบาลตำบลเม็ญราย		๒๕,๐๐๐	๖๐๐	๔๐๐	๘๐๐	๒,๖๐๐		
เทศบาลตำบลไชยปราการ		๓,๖๒๔	๓,๖๒๔	๓,๖๒๔	๓,๖๒๔	๒,๗๔๓	๒๕๖๖	๒,๗๔๓
เทศบาลตำบลแม่สอย	๕๒ไร่	๑๖,๐๐๐	๑๖,๐๐๐	๑๖,๐๐๐	๑๖,๐๐๐	๑๙,๒๐๐	๒๕๖๖	๘๓,๒๐๐
เทศบาลตำบลสองพี่น้อง							๒๕๖๖	๑๐๐
เทศบาลตำบลฉะม้น							๒๕๖๕-๒๕๗๐	๒๐,๐๐๐
เทศบาลตำบลพลับพลา							๒๕๖๖-๒๕๗๐	๘,๐๐๐
เทศบาลตำบลตันธงชัย							๒๕๖๕-๒๕๖๙	๑,๑๒๘,๐๐๐
เทศบาลตำบลแม่แรม		๓,๒๐๐	๓,๒๐๐	๘,๐๐๐	๑,๖๐๐	๘,๐๐๐	๒๕๗๐	๓๐,๐๐๐
เทศบาลตำบลยางฮอม	๖๐๐	๑๒๐	๑๒๐	๑๒๐	๑๒๐	๑๒๐	๒๕๖๕-๒๕๗๐	๑๒๐๐
องค์การบริหารส่วนตำบล โนนค้อ	๘,๐๐๐	๑,๖๐๐	๑,๖๐๐	๑,๖๐๐	๑,๖๐๐	๑,๖๐๐		
องค์การบริหารส่วนตำบล ท่าซุง	๕๐,๐๐๐	๑๐,๐๐๐	๑๐,๐๐๐	๑๐,๐๐๐	๑๐,๐๐๐	๑๐,๐๐๐	๒๕๖๖- ๒๕๗๐	๕๐,๐๐๐
องค์การบริหารส่วนตำบล บางกะไชย		๑,๖๐๐	๑,๖๐๐	๑,๖๐๐	๑,๖๐๐	๑,๖๐๐	๒๕๖๖-๒๕๗๐	๘,๐๐๐

หน่วยงาน	เป้าหมายพื้นที่สีเขียว ระยะสั้น (พ.ศ. ๒๕๖๑-๒๕๖๕)	เป้าหมายพื้นที่สีเขียวรายปี (ตารางเมตร)					เป้าหมายการเพิ่มพื้นที่สีเขียวระยะยาว	
		พ.ศ. ๒๕๖๑	พ.ศ. ๒๕๖๒	พ.ศ. ๒๕๖๓	พ.ศ. ๒๕๖๔	พ.ศ. ๒๕๖๕	ปี พ.ศ. ที่กำหนด	ขนาดพื้นที่ (ตารางเมตร)
องค์การบริหารส่วนตำบล หินดาด	๑๕๓,๖๐๐	๕๙,๒๐๐	๔๔,๘๐๐	๒๔,๐๐๐	๙,๖๐๐	๑๖,๐๐๐	๒๕๖๖	๖๔,๐๐๐
องค์การบริหารส่วนตำบล วังหิน	ไม่น้อยกว่าร้อยละ ๑๐	ร้อยละ ๕	ร้อยละ ๕	ร้อยละ ๕	ร้อยละ ๕	ร้อยละ ๕	พ.ศ.๒๕๖๖ เป็นต้นไป	เพิ่มขึ้นร้อยละ ๕
องค์การบริหารส่วนตำบล เมืองเขาน้อย	๔๐,๐๐๐	-	๔,๘๐๐	๑๖,๐๐๐	๓๒,๐๐๐	๑๖,๐๐๐	๒๕๖๖-๒๕๖๘	๔๘,๐๐๐
องค์การบริหารส่วนตำบล ดงหม้อทองใต้	๑,๒๐๐	๓๐๐	๓๐๐	๓๐๐	๓๐๐	๓๐๐	๒๕๗๐	๓,๐๐๐
องค์การบริหารส่วนตำบล แม่ลาด	๔,๐๐๐	๘๐๐	๘๐๐	๘๐๐	๘๐๐	๘๐๐	๒๕๗๐	๘,๐๐๐
องค์การบริหารส่วนตำบล ร่วมจิต		๘,๐๐๐	๑๑,๒๐๐	๑๔,๔๐๐	๑๗,๖๐๐	๒๐,๘๐๐	๒๕๖๖-๒๕๗๐	๓๖,๘๐๐
องค์การบริหารส่วนตำบล คลองเส	๕๐	๑๐	๑๐	๑๐	๑๐	๑๐	๒๕๖๖-๒๕๗๐	๓๐
องค์การบริหารส่วนตำบลคู		๒,๔๐๐	๒,๔๐๐	๑,๖๐๐	๑,๖๐๐	๕,๖๕๕	๒๕๖๖-๒๕๗๐	๕๘๗,๒๐๐
องค์การบริหารส่วนตำบล หัวหนอง	๒๕ไร่	๘,๐๐๐	๘,๐๐๐	๘,๐๐๐	๘,๐๐๐	๘,๐๐๐	๒๕๖๖-๒๕๗๑	๔๘,๐๐๐
องค์การบริหารส่วนตำบล ทองกลาง		๑,๖๐๐	๑,๖๐๐	๑,๖๐๐	๑,๖๐๐	๑,๖๐๐	๒๕๗๑	๓๐,๑๐๘

หน่วยงาน	เป้าหมายพื้นที่สีเขียว ระยะสั้น (พ.ศ. ๒๕๖๑-๒๕๖๕)	เป้าหมายพื้นที่สีเขียวรายปี (ตารางเมตร)					เป้าหมายการเพิ่มพื้นที่สีเขียวระยะยาว	
		พ.ศ. ๒๕๖๑	พ.ศ. ๒๕๖๒	พ.ศ. ๒๕๖๓	พ.ศ. ๒๕๖๔	พ.ศ. ๒๕๖๕	ปี พ.ศ. ที่กำหนด	ขนาดพื้นที่ (ตารางเมตร)
องค์การบริหารส่วนตำบล วังหลุม	๑๖๐,๐๐๐	๓๒,๐๐๐	๓๒,๐๐๐	๓๒,๐๐๐	๓๒,๐๐๐	๓๒,๐๐๐	๒๕๖๕ - ๒๕๗๕	๘๐๐,๐๐๐
องค์การบริหารส่วนตำบล เมืองแหง	๘,๐๐๐	๑,๖๐๐	๑,๖๐๐	๑,๖๐๐	๑,๖๐๐	๑,๖๐๐	๒๕๖๑ - ๒๕๘๑	๓๒,๐๐๐
สำนักงานทรัพยากร ธรรมชาติและสิ่งแวดล้อม จังหวัดชัยนาท							๒๕๖๕-๒๕๗๐ ภายในปี ๒๕๗๙	๕๐๐ไร่ (๘๑๒,๕๐๐) ๘๐๐,๐๐๐
สำนักงานทรัพยากร ธรรมชาติและสิ่งแวดล้อม จังหวัดสมุทรปราการ	๒๐ ไร่	๑๖๐,๐๐๐	๑๖๐,๐๐๐	๑๖๐,๐๐๐	๑๖๐,๐๐๐	๑๖๐,๐๐๐		๑,๖๐๐,๐๐๐
สำนักงานทรัพยากร ธรรมชาติและสิ่งแวดล้อม จังหวัดสุราษฎร์ธานี	ปีละ ๓๐๐ ไร่ (ปี ๒๕๖๓-๒๕๖๕)	-	-	๔๘๐,๐๐๐	๔๘๐,๐๐๐	๔๘๐,๐๐๐		
สำนักงานทรัพยากร ธรรมชาติและสิ่งแวดล้อม จังหวัดสมุทรสงคราม	๑๐๐ ไร่	-	-	๑๑,๒๐๐	๑๙,๒๐๐	-	๒๕๖๓-๒๕๗๐	๓๖๘,๐๐๐
สำนักงานทรัพยากร ธรรมชาติและสิ่งแวดล้อม จังหวัดกระบี่		๒๔,๐๐๐		๓๖,๘๐๐				



หน่วยงาน	เป้าหมายพื้นที่สีเขียว ระยะสั้น (พ.ศ. ๒๕๖๑-๒๕๖๕)	เป้าหมายพื้นที่สีเขียวรายปี (ตารางเมตร)					เป้าหมายการเพิ่มพื้นที่สีเขียวระยะยาว	
		พ.ศ. ๒๕๖๑	พ.ศ. ๒๕๖๒	พ.ศ. ๒๕๖๓	พ.ศ. ๒๕๖๔	พ.ศ. ๒๕๖๕	ปี พ.ศ. ที่กำหนด	ขนาดพื้นที่ (ตารางเมตร)
สำนักงานทรัพยากร ธรรมชาติและสิ่งแวดล้อม จังหวัดสิงห์บุรี		๑๖,๐๐๐	๑๖,๐๐๐	๑๖,๐๐๐	๑๖,๐๐๐	๑๖,๐๐๐	๒๕๗๐	๑๖,๐๐๐
สำนักงานทรัพยากร ธรรมชาติและสิ่งแวดล้อม จังหวัดจันทบุรี	๒๕๖๑- ๒๕๖๒	๑๗,๖๐๐	๓,๒๐๐					
สำนักงานสิ่งแวดล้อมภาคที่ ๕					๑,๔๕๘			
การทำเรือแห่งประเทศไทย		-	๑๒,๐๐๐	๓๑๖,๐๐๐	๓๗,๒๐๐	๕๘,๐๐๐		
การรถไฟฟ้านครหลวง แห่งประเทศไทย	เกาะกลางน้ำหน้า อาคาร ๑ รฟม.	-	-	๘,๐๐๐	-	-		
สำนักงานตำรวจแห่งชาติ		-						๑๐๐
สำนักงานพระพุทธศาสนา แห่งชาติ	๓๐,๐๐๐	๖,๐๐๐	๖,๐๐๐	๖,๐๐๐	๖,๐๐๐	๖,๐๐๐		
สถาบันเทคโนโลยี พระจอมเกล้าเจ้าคุณ ทหารลาดกระบัง	๒๕,๐๐๐	-	๒,๕๐๐	๕,๐๐๐	๗,๕๐๐	๑๐,๐๐๐	๒๕๘๐	๕๐,๐๐๐
มหาวิทยาลัยแม่ฟ้าหลวง	๒๔๓,๒๙๖	๓๙,๒๔๘	๒๙,๐๔๐	๓๗,๗๖๐	๙๗,๒๔๘	๔๐,๐๐๐	๒๕๖๖-๒๕๗๐	๘๐,๐๐๐
สำนักกิจการเพื่อสังคมและ สิ่งแวดล้อม บมจ.ซีพี ออลล์	๓,๐๘๗,๗๑๒ (ปี ๒๕๖๓-๒๕๖๕)	-	-	๑,๒๗๗,๗๗๖	๗๐๗,๙๓๖	๑,๑๐๒,๐๐๐	๒๕๖๓-๒๕๖๘	๖,๓๗๕,๗๑๒

## ส่วนที่ ๔ พื้นที่สีเขียวต้นแบบ

พื้นที่สีเขียวต้นแบบ หมายถึง พื้นที่สีเขียวที่สามารถเป็น "ตัวอย่างหรือเป็นต้นแบบ" ให้กับหน่วยงาน/ภาคส่วนที่เกี่ยวข้องนำไปใช้ในการพัฒนา ปรับปรุง ให้มีความยั่งยืน เหมาะสมกับบริบทของตนเอง ซึ่งหน่วยงานและภาคส่วนต่าง ๆ ได้นำเสนอ โดย สผ. ได้สรุปพื้นที่สีเขียวต้นแบบแยกตามรายภาค ดังแสดงในตารางที่ ๓ ทั้งนี้ จากข้อมูลที่ได้รับจากหน่วยงาน พบว่า ในแต่ละภาคมีพื้นที่สีเขียวต้นแบบอย่างน้อย ๑ แห่ง ซึ่งแสดงว่า ตัวชี้วัดพื้นที่สีเขียวต้นแบบ ที่กำหนดในแนวทางปฏิบัติงานเพื่อขับเคลื่อนการจัดการพื้นที่สีเขียวอย่างยั่งยืน ระยะแรก สามารถบรรลุเป้าหมายได้แล้ว

ตารางที่ ๓ พื้นที่สีเขียวต้นแบบแยกตามรายภาค

ภาค	ชื่อพื้นที่สีเขียวต้นแบบ	จังหวัด
ภาคเหนือ	สวนสาธารณะหนองปิ้ง	เชียงราย
	พื้นที่โดยรอบสำนักงานสวนพฤกษศาสตร์มหาวิทยาลัยแม่ฟ้าหลวง และลานในหลวง ร.๙	เชียงราย
	สวนรุกขชาติห้วยแก้ว	เชียงใหม่
	โครงการซีพี ร้อย รัศมี โลก (สบขุนไรมเดล)	น่าน
	ศูนย์เฉลิมพระเกียรติ ๘๐ พรรษา	ลำพูน
ภาคกลาง	สวนลุมพินี	กรุงเทพมหานคร
	ลานพระบรมราชานุสาวรีย์รัชกาลที่ ๔	กรุงเทพมหานคร
	พื้นที่สีเขียวสำนักงานตำรวจแห่งชาติ	กรุงเทพมหานคร
	บึงวงษ์ทอง	ชัยนาท
	ศาลากลางจังหวัดนครปฐม	นครปฐม
	อุทยานพุทธประวัติสังเวชนียสถาน	นครปฐม
	สำนักงานสิ่งแวดล้อมภาคที่ ๓	พิษณุโลก
	สวนศรีนครเขื่อนขันธ์	สมุทรปราการ
	โรงเรียนธรรมชาติป่าชายเลน	สมุทรสงคราม
	ศูนย์บริหารจัดการทรัพยากรป่าชายเลนจังหวัดสมุทรสงคราม	สมุทรสงคราม
สวนรุกขชาติคูเมือง	สิงห์บุรี	
ภาคตะวันออกเฉียงเหนือ	ป่าชุมชนป่าใหญ่โคกจิก-ตาลอก (มหาวิทยาลัยมหาสารคาม)	มหาสารคาม
	สวนสาธารณะพญาแถน	ยโสธร
	บึงผลาญชัย สวนสมเด็จพระศรีนครินทร์	ร้อยเอ็ด
	สวนสาธารณะกุดป่อง	เลย
	ป่าชุมชนอาลอ-โดนแบน (อบต.นาดี)	สุรินทร์

ภาค	ชื่อพื้นที่สีเขียวต้นแบบ	จังหวัด
ภาคตะวันออก	พื้นที่สีเขียวรอบสระห้วงจันทร์	จันทบุรี
	แหล่งเรียนรู้ป่าชุมชนบ้านวังตัก	จันทบุรี
	ศาลารวมใจ	จันทบุรี
	วัดหนองสีงา	จันทบุรี
	สวนสาธารณะหอประชุมเอนกประสงค์	จันทบุรี
	สวนสาธารณะหนองสนม	จันทบุรี
	ศูนย์พัฒนาไม้ผลตามพระราชดำริจังหวัดจันทบุรี	จันทบุรี
	พื้นที่สีเขียวเทศบาลตำบลเกาะขวาง	จันทบุรี
	โครงการรักษาน้ำรักป่ารักษาแผ่นดิน	จันทบุรี
	สวนสาธารณะเทศบาลตำบลทรายขาว	จันทบุรี
	ที่สาธารณะทุ่งขุนจีน	จันทบุรี
	โครงการอนุรักษ์ป่าชายเลนและชายฝั่งทะเลแหลมฉบัง	ชลบุรี
	ป่าชายเลน พระเจดีย์กลางน้ำ	ระยอง
ภาคตะวันตก	สวนสาธารณะองค์การบริหารส่วนจังหวัดตาก	ตาก
	สวนสุขภาพรามราชนิเวศน์	เพชรบุรี
	แหลมผักเบี้ย	เพชรบุรี
ภาคใต้	ศูนย์กสิกรรมธรรมชาติชุมพร	ชุมพร
	สวนศรีเมือง	ยะลา
	สวนสาธารณะศาลากลางน้ำ ชุมชนท่าพรุ	สงขลา

#### ส่วนที่ ๕ พื้นที่สีเขียวนำร่อง

พื้นที่สีเขียวนำร่อง หมายถึง พื้นที่สีเขียวที่ท่าน/หน่วยงานของท่านประสงค์จะดำเนินการในอนาคต ซึ่งข้อมูลในส่วนนี้จะเป็นส่วนสำคัญ เนื่องจาก สผ. จะใช้ในการติดตามและประเมินผลการดำเนินงานด้านพื้นที่สีเขียวในอนาคตต่อไป ทั้งนี้ ข้อมูลที่หน่วยงานประสงค์จะเพิ่มพื้นที่สีเขียวในอนาคต สรุปลงได้ดังแสดงในตารางที่ ๔ ดังนี้

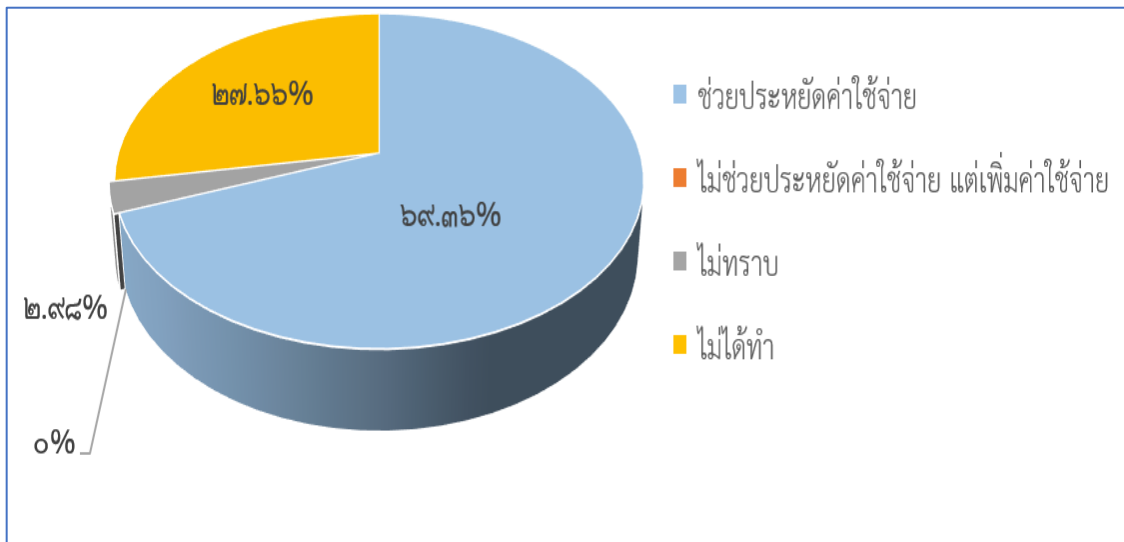
ตารางที่ ๔ พื้นที่สีเขียวนำร่องที่หน่วยงานประสงค์จะดำเนินงานในอนาคต

หน่วยงาน	ตำแหน่งหรือสถานที่ตั้ง	ปีที่ประสงค์จะดำเนินการ
เทศบาลนครยะลา	อุทยานเฉลิมพระเกียรติฯ ตำบลสะเตง อำเภอเมือง จังหวัดยะลา	๒๕๖๖

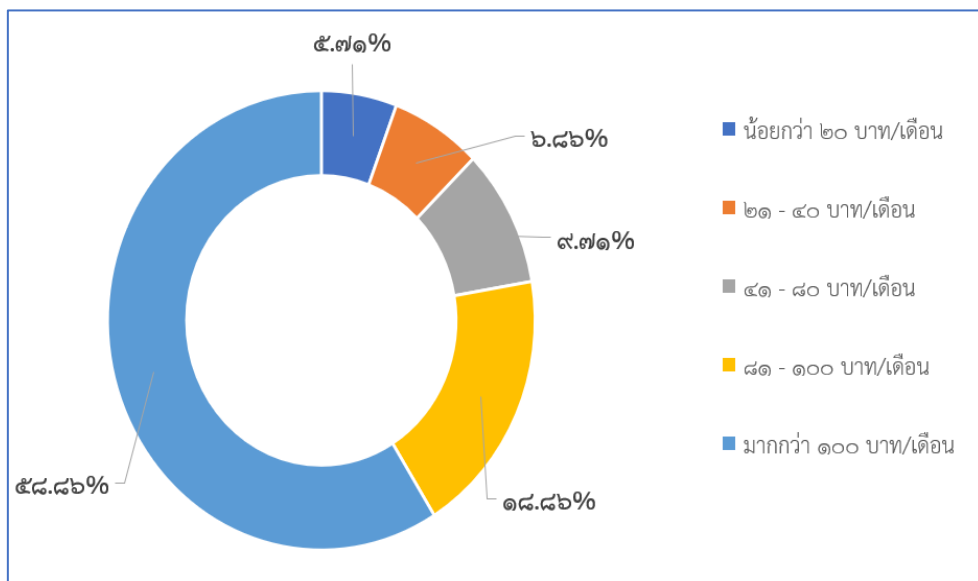
หน่วยงาน	ตำแหน่งหรือสถานที่ตั้ง	ปีที่ประสงค์ จะดำเนินการ
เทศบาลเมืองทุ่งสง	พื้นที่สี่เหลี่ยมชุมชนบ้านพักรถไฟ บริเวณสถานีรถไฟทุ่งสง	๒๕๖๖
เทศบาลเมืองบ้านบึง	สวนหย่อมสามแยกทางเข้าบ้านบึง ถนนชลบุรี - บ้านบึง ตำบลบ้านบึง อำเภอบ้านบึง จังหวัดชลบุรี	๒๕๖๖
เทศบาลเมืองตากลิ	สนามกีฬาเทศบาลเมืองตากลิ	๒๕๖๕-๒๕๖๙
เทศบาลเมืองกระทุ่มแบน	สวน ๘๔ พรรษา มหาราชา	๒๕๖๗
เทศบาลตำบลค่ายเนินวง	ป่าชุมชนบ้านป่าไต้ หมู่ ๘	๒๕๖๖
เทศบาลตำบลสองพี่น้อง	สระห้วงจันทร์ หมู่ที่ ๑๓ ตำบลสองพี่น้อง อำเภอท่าใหม่ จังหวัดจันทบุรี	๒๕๖๖
เทศบาลตำบลพลับพลา	สานสาธารณะหนองสนม หมู่ที่ ๖ บ้านเนินเห็ด ตำบล พลับพลา อำเภอเมืองจันทบุรี จังหวัดจันทบุรี	๒๕๖๖
เทศบาลตำบลหัวดง	ฝาย ม.๑๐ ดอนแก้ว	๒๕๖๖
เทศบาลตำบลต้นธงชัย	ป่าชุมชนบ้านศรีดอนชัย วัดพระเจดีย์ขาว และ อ่างเก็บน้ำแม่เกียง	๒๕๖๕-๒๕๖๙
เทศบาลตำบลตะเคียนทอง	ทุ่งใหญ่ หมู่ที่ ๒ บ้านตะเคียนทอง อำเภอเขาคิชฌกูฏ จังหวัดจันทบุรี	๒๕๗๕
องค์การบริหารส่วนตำบล วังหิน จังหวัดเพชรบูรณ์	- ป่าชุมชน หมู่ที่ ๓ (บ้านน้ำอ้อม) หมู่ที่ ๕ (บ้านวังปลับ) หมู่ที่ ๘ (บ้านวังสะพุง) หมู่ที่ ๑๓ (บ้านวังไทรงาม) และหมู่ที่ ๑๕ (บ้านวังน้ำอ้อมใต้) - อ่างเก็บน้ำขึ้น-น้ำลง หมู่ที่ ๘ (บ้านวังสะพุง) - อ่างเก็บน้ำล่องสมอคำ หมู่ที่ ๔ (บ้านวังใหญ่)	๒๕๖๖-๒๕๗๐
สำนักงานทรัพยากร ธรรมชาติและสิ่งแวดล้อม จังหวัดสมุทรสงคราม	พื้นที่ในเมืองจังหวัดสมุทรสงคราม (โรงเรียนธรรมชาติป่า ชายเลน) ตำบลบางแก้ว อำเภอเมืองสมุทรสงคราม จังหวัดสมุทรสงคราม	๒๕๖๑-๒๕๗๐
สำนักงานทรัพยากร ธรรมชาติและสิ่งแวดล้อม จังหวัดสมุทรสงคราม	ศูนย์บริหารจัดการทรัพยากรป่าชายเลนจังหวัด สมุทรสงคราม ตำบลคลองโคน อำเภอเมืองสมุทรสงคราม จังหวัดสมุทรสงคราม	๒๕๖๓-๒๕๗๐
กลุ่มงานพฤกษศาสตร์ป่าไม้ กรมป่าไม้	สวนรุกขชาติเขตรวัน ตำบลป่าแม่ต อำเภอเมืองแพร่ จังหวัดแพร่	๒๕๖๖
สำนักงานพระพุทธศาสนา แห่งชาติ	อุทยานพุทธประวัติสังเวชนียสถาน ตำบลศาลาया อำเภอพุทธมณฑล จังหวัดนครปฐม	๒๕๖๖

### ส่วนที่ ๖ มุมมองของพื้นที่สีเขียว "พื้นที่สีเขียวกินได้/พื้นที่สำหรับผักสวนครัว" ต่อเศรษฐกิจครัวเรือน

สผ. ได้สอบถามความคิดเห็นและมุมมองการดำเนินงานด้านพื้นที่สีเขียว โดยเน้น “พื้นที่สีเขียวกินได้/พื้นที่สำหรับผักสวนครัว” ต่อเศรษฐกิจครัวเรือน เพื่อให้เห็นความสำคัญของการมีพื้นที่สีเขียวที่มีประโยชน์ต่อการดำเนินงานด้านปากท้อง เศรษฐกิจครัวเรือน พบว่า ร้อยละ ๖๙.๓๖ ของผู้ตอบแบบสอบถามจำนวน ๒๓๕ คน เห็นว่าการมีพื้นที่สีเขียวกินได้/พื้นที่สำหรับผักสวนครัวช่วยประหยัดค่าใช้จ่าย ขณะที่ ร้อยละ ๒๗.๖๖ ระบุว่าไม่ได้ทำ และร้อยละ ๒.๙๘ เห็นว่าไม่ช่วยประหยัดค่าใช้จ่าย แต่เพิ่มค่าใช้จ่าย ดังแสดงในรูปที่ ๒ โดยผู้ที่เห็นว่าการทำพื้นที่สีเขียวกินได้/พื้นที่สำหรับผักสวนครัวช่วยประหยัดค่าใช้จ่าย ได้มากกว่า ๑๐๐ บาท/เดือน คิดเป็นร้อยละ ๕๘.๘๖ รองลงมาได้แก่ การประหยัดค่าใช้จ่ายได้ ๘๑ - ๑๐๐ บาท/เดือน ๔๑ - ๘๐ บาท/เดือน ๒๑ - ๔๐ บาท/เดือน และน้อยกว่า ๒๐ บาท/เดือน คิดเป็นร้อยละ ๑๘.๘๖ ๙.๗๑ ๖.๘๖ และ ๕.๗๑ ตามลำดับ ดังแสดงในรูปที่ ๓



รูปที่ ๒ มุมมองพื้นที่สีเขียวต่อการประหยัดค่าใช้จ่ายของครัวเรือน



รูปที่ ๓ ค่าใช้จ่ายที่สามารถประหยัดได้ต่อเดือนจากการจัดทำพื้นที่สีเขียวกินได้/พื้นที่สำหรับผักสวนครัว



## ภาคผนวก

แนวทางปฏิบัติงานเพื่อขับเคลื่อนการจัดการพื้นที่สีเขียวอย่างยั่งยืน ระยะแรก

## แนวทางปฏิบัติงานเพื่อขับเคลื่อนการจัดการพื้นที่สีเขียวอย่างยั่งยืน ระยะแรก

แนวทางปฏิบัติงานเพื่อขับเคลื่อนการจัดการพื้นที่สีเขียวอย่างยั่งยืน จัดทำขึ้นเพื่อถ่ายทอดเป้าหมายและตัวชี้วัดตามแนวทางการขับเคลื่อนการจัดการพื้นที่สีเขียวอย่างยั่งยืนสู่การปฏิบัติ โดยได้พิจารณาจัดทำขึ้นบนพื้นฐานของการดำเนินงานตามแนวทางการขับเคลื่อนการจัดการพื้นที่สีเขียวอย่างยั่งยืน แผนปฏิบัติการเชิงนโยบายด้านการจัดการพื้นที่สีเขียวชุมชนเมืองอย่างยั่งยืน และความสอดคล้องเชื่อมโยงกับแผน นโยบายและทิศทางการพัฒนาประเทศ ภูมิภาคอาเซียน และระดับโลก เพื่อประกอบการวิเคราะห์และกำหนดกรอบแนวทางในการจัดทำแนวทางปฏิบัติงานเพื่อขับเคลื่อนการจัดการพื้นที่สีเขียวอย่างยั่งยืน ดังนี้

แนวทางปฏิบัติงานเพื่อขับเคลื่อนการจัดการพื้นที่สีเขียวอย่างยั่งยืน มุ่งเน้นแนวทางปฏิบัติงานที่สามารถดำเนินการได้ในระยะสั้น (๑ - ๕ ปี) ตามตัวชี้วัดและเป้าหมายที่กำหนดไว้ในแนวทางการขับเคลื่อนฯ โดยมีสาระสรุปดังนี้

**แนวทางที่ ๑** ทุกภาคส่วนมีจิตสำนึกและหน้าที่ในการบริหารจัดการพื้นที่สีเขียว มุ่งเน้นการเสริมสร้างความตระหนักรู้ตามแนวทางการขับเคลื่อนการจัดการพื้นที่สีเขียวอย่างยั่งยืน การพัฒนาและถ่ายทอดองค์ความรู้ที่เกี่ยวข้องกับการบริหารจัดการพื้นที่สีเขียว การปรับปรุง พัฒนา ดูแล และเพิ่มพื้นที่สีเขียว การส่งเสริมการจัดทำพื้นที่สีเขียวต้นแบบ การเสริมสร้างศักยภาพการบริหารจัดการพื้นที่สีเขียวขององค์กรปกครองส่วนท้องถิ่น และการพัฒนาพื้นที่สีเขียวเป็นแนวกันชนในพื้นที่นิคมอุตสาหกรรมหรือเขตประกอบการอุตสาหกรรม และโรงงานอุตสาหกรรม

**แนวทางที่ ๒** เมืองมีความมั่นคงทางอาหาร สามารถรองรับภัยพิบัติ และมีฐานทรัพยากรเพื่อเอื้อต่อการดำรงชีวิตของประชาชน มุ่งเน้นการบริหารจัดการพืชอาหารเพื่อความมั่นคงทางอาหาร การส่งเสริมการพัฒนาพื้นที่สีเขียวอรรถประโยชน์ต่อระบบนิเวศบริการ เชื่อมโยงพื้นที่สีเขียวเป็นโครงข่าย และเชื่อมเส้นทางคมนาคมในเมือง การส่งเสริมการพัฒนาพื้นที่สีเขียวเพื่อส่งเสริมเศรษฐกิจชุมชนและการท่องเที่ยว การนำพื้นที่ที่รกรากพัฒนาหรือที่ยังไม่ได้ใช้ประโยชน์มาจัดทำพื้นที่สีเขียว การส่งเสริมการเพิ่มและพัฒนาพื้นที่สีเขียวเพื่อการดูดซับคาร์บอนและบรรเทาการเปลี่ยนแปลงสภาพภูมิอากาศ และการบูรณาการความหลากหลายทางชีวภาพกับพื้นที่สีเขียว

**แนวทางที่ ๓** เครื่องมือ กลไก เพื่อเอื้อต่อการเพิ่มและการจัดการพื้นที่สีเขียว ให้ความสำคัญกับการปรับปรุง เผยแพร่ และบังคับใช้กฎหมาย กฎ ระเบียบ และข้อกำหนด การส่งเสริมการอนุรักษ์และเพิ่มพื้นที่สีเขียวตามแนวทางธนาคารต้นไม้และมาตรการจูงใจต่าง ๆ และการส่งเสริมการจัดทำผังชุมชนเพื่อการพัฒนาพื้นที่สีเขียวและที่โล่งว่าง โดยกระบวนการมีส่วนร่วม

**แนวทางที่ ๔** ตระหนักในภูมิปัญญาท้องถิ่น และส่งเสริมนวัตกรรม เพื่อสร้างพลังทางสังคม มุ่งเน้นการรักษาชนิดพรรณพืชและสัตว์ และความหลากหลายทางชีวภาพของท้องถิ่นตามโครงการอนุรักษ์พันธุกรรมพืชอันเนื่องมาจากพระราชดำริ สมเด็จพระเทพรัตนราชสุดาฯ สยามบรมราชกุมารี การส่งเสริมและสนับสนุนทางเทคนิควิชาการเพื่อการบริหารจัดการพื้นที่สีเขียว และการเสริมสร้างภูมิปัญญาท้องถิ่น พลังสังคม และสื่อออนไลน์

**แนวทางที่ ๑ ทุกภาคส่วนมีจิตสำนึกและหน้าที่ในการบริหารจัดการพื้นที่สีเขียว** มีเป้าหมาย ตัวชี้วัด และแนวทางปฏิบัติงาน ดังนี้

**เป้าหมาย**

- ๑) ทุกภาคส่วนมีความรู้ความเข้าใจ และตระหนักถึงความสำคัญของการบริหารจัดการพื้นที่สีเขียว
- ๒) องค์กรปกครองส่วนท้องถิ่นได้รับการเสริมสร้างศักยภาพให้สามารถบริหารจัดการพื้นที่สีเขียวได้อย่างมีประสิทธิภาพ

**ตัวชี้วัด**

- ๑) ภาคส่วนมีความรู้ความเข้าใจและมีการดำเนินงานด้านการบริหารจัดการพื้นที่สีเขียวเพิ่มขึ้น
- ๒) ปริมาณพื้นที่สีเขียวเพื่อการบริการสาธารณะเพิ่มขึ้น (สัดส่วนพื้นที่สีเขียวเพื่อบริการสาธารณะ ๕ ตารางเมตรต่อคน)
- ๓) องค์กรปกครองส่วนท้องถิ่นมีข้อมูลพื้นที่สีเขียวสำหรับบริหารจัดการอย่างเป็นระบบ รวมทั้งมีการนำแผนและ/หรือผังพื้นที่สีเขียวบรรจุอยู่ในแผนพัฒนาเมือง และนำแผนสู่การปฏิบัติ อย่างน้อย ๕๐๐ แห่ง
- ๔) พื้นที่สีเขียวยั่งยืนต้นแบบภูมิภาคละ ๑ แห่ง

**แนวทางปฏิบัติงาน**

- ๑) การเสริมสร้างความตระหนักรู้ตามแนวทางการขับเคลื่อนการจัดการพื้นที่สีเขียวอย่างยั่งยืน ได้แก่ การเผยแพร่แนวทางการขับเคลื่อนฯ และความรู้ที่เกี่ยวข้องกับการบริหารจัดการพื้นที่สีเขียวด้านการคลัง เช่น พระราชกฤษฎีกาออกตามความในประมวลรัษฎากร ว่าด้วยการยกเว้นรัษฎากร (ฉบับที่ ๔๒๘) พ.ศ. ๒๕๔๘ เป็นต้น
- ๒) การพัฒนาและถ่ายทอดองค์ความรู้ที่เกี่ยวข้องกับการบริหารจัดการพื้นที่สีเขียว ได้แก่ การอบรม “ต้นไม้มีมูลค่า ประเมินราคาอย่างไร” การฝึกอบรมเชิงปฏิบัติการดูแลรักษาและการตัดแต่งต้นไม้ (รุกขกร หรือ หมอต้นไม้) การเผยแพร่องค์ความรู้ เกี่ยวกับพันธุ์ไม้ สวนสาธารณะ และระบบนิเวศแต่ละประเภท การอบรมพัฒนาความรู้ ด้านพันธุ์ไม้และการออกแบบ และตกแต่งสวนให้กับประชาชนผู้สนใจ เป็นต้น
- ๓) การปรับปรุง พัฒนา ดูแล และเพิ่มพื้นที่สีเขียว ได้แก่ การปรับปรุงและเพิ่มสวนหย่อม/สวนสาธารณะให้แก่ชุมชน (โครงการสวนสาธารณะเฉลิมพระเกียรติเนื่องในโอกาสมหามงคล พระราชพิธีบรมราชาภิเษก) การก่อสร้างปรับปรุงภูมิทัศน์สวนสาธารณะ สวนเฉลิมพระเกียรติพระบาทสมเด็จพระเจ้าอยู่หัว เฉลิมพระชนมพรรษา ๘๐ พรรษา การพัฒนาและเพิ่มพื้นที่สีเขียวในที่อยู่อาศัย สถานที่ทำงาน สถาบันการศึกษา และศาสนสถาน การก่อสร้าง สวนสาธารณะภายในสถานพัฒนาที่ดิน กรุงเทพมหานคร (ถนนบางขุนเทียนชายทะเล)
- ๔) การส่งเสริมการจัดทำพื้นที่สีเขียวต้นแบบ อาทิ โครงการประกวดผลงานออกแบบภูมิสถาปัตยกรรม (TALA Awards) โครงการประเมินพื้นที่สีเขียวเมืองและชุมชน โครงการสวนสาธารณะเจริญประเทศ โครงการสร้างและพัฒนาแหล่งเรียนรู้ด้านพฤกษศาสตร์ กิจกรรมจัดตั้งพื้นที่ต้นแบบ เพื่อส่งเสริมการเรียนรู้ในการเพิ่มพื้นที่สีเขียวในชุมชน

๕) การเสริมสร้างศักยภาพการบริหารจัดการพื้นที่สีเขียวขององค์กรปกครองส่วนท้องถิ่น ได้แก่ การจัดทำฐานข้อมูลพื้นที่สีเขียวของกรุงเทพมหานคร การส่งเสริมการขับเคลื่อนการเพิ่มพื้นที่สีเขียวภาคประชารัฐ การกำหนดแผนผังแสดงที่โล่ง โดยระบุพื้นที่ ล.๑ เพื่อ นันทนาการและรักษาคุณภาพ สิ่งแวดล้อม (๑๐๗ บริเวณ) ล.๒ เพื่อการรักษาคุณภาพ สิ่งแวดล้อมริมถนน (๔๐ สาย) และ ล.๓ เพื่อการรักษา คุณภาพสิ่งแวดล้อม บริเวณ แม่น้ำ ลำคลอง (๓๐ สาย)

๖) การพัฒนาพื้นที่สีเขียวเป็นแนวกันชนในพื้นที่นิคมอุตสาหกรรมหรือเขตประกอบการ อุตสาหกรรม และโรงงานอุตสาหกรรม ได้แก่ การส่งเสริมการเพิ่มพื้นที่สีเขียวเพื่อการจัดทำแนวกันชน (Buffer Zone) และแนวป้องกัน (Protection Strip) ในพื้นที่พัฒนาเมืองอุตสาหกรรมเชิงนิเวศ โครงการพื้นที่สีเขียว อดฝุ่นบริเวณขอบบ่อเหมือง โครงการ Green & Clean แนวกันชน การดูแลรักษาพื้นที่สีเขียวในนิคมอุตสาหกรรม และในเขตอุตสาหกรรมทั่วไป

**แนวทางที่ ๒ เมืองมีความมั่นคงทางอาหาร สามารถรองรับภัยพิบัติ และมีฐานทรัพยากรเพื่อเอื้อต่อการดำรงชีวิตของประชาชน** มีเป้าหมาย ตัวชี้วัด และแนวทางปฏิบัติงาน ดังนี้

#### เป้าหมาย

- ๑) ปริมาณและคุณภาพพื้นที่สีเขียวเพิ่มขึ้น
- ๒) ภาคส่วนมีความรู้ความเข้าใจประโยชน์ของพื้นที่สีเขียวในหลากหลายมิติ

#### ตัวชี้วัด

- ๑) ร้อยละของพื้นที่สีเขียวยั่งยืนในเขตเมืองและชุมชนบรรลุตามตัวชี้วัดที่กำหนด (เมืองขนาดใหญ่ ขนาดกลาง และขนาดเล็ก ได้แก่ ร้อยละ ๕ ๕ และ ๑๐ ตามลำดับ)

#### แนวทางปฏิบัติงาน

๑) การบริหารจัดการพืชอาหารเพื่อความมั่นคงทางอาหาร ได้แก่ โครงการสร้างสุขภาพด้วยพืชผักสวนครัว โครงการปลูกผักปลอดสารพิษตามแนวทางเศรษฐกิจพอเพียง กิจกรรมฟื้นฟูและพัฒนาป่าพื้นบ้าน แหล่งอาหารชุมชน โครงการผักสวนครัวในรั้วโรงเรียน โครงการสนับสนุนพันธุ์พืช และส่งเสริมฟื้นฟูอาชีพด้านการเกษตรแบบพอเพียง

๒) การส่งเสริมการพัฒนาพื้นที่สีเขียวบรรลุประโยชน์ต่อระบบนิเวศบริการ เชื่อมโยงพื้นที่สีเขียวเป็นโครงข่าย และเชื่อมเส้นทางคมนาคมในเมือง อาทิ การเพิ่มพื้นที่สีเขียวใต้ทางยกระดับ โครงการจัดการสิ่งแวดล้อมเมืองและพื้นที่สีเขียวชุมชนเมือง เพื่อการพัฒนาที่ยั่งยืนในภูมิภาคอาเซียน: กิจกรรมการเพิ่มพื้นที่สีเขียว โครงการ Urban Nature - Green Infrastructure in ASEAN Cities โครงการ ๑ อปท. ๑ ถนนท้องถิ่นใส่ใจสิ่งแวดล้อม โครงการถนนน่ามอง คลองน่าыл ตำบลคอกกระบือ

๓) การส่งเสริมการพัฒนาพื้นที่สีเขียวเพื่อส่งเสริมเศรษฐกิจชุมชนและการท่องเที่ยว เช่น การเพิ่มพื้นที่สีเขียว ปลูกต้นไม้ และอนุรักษ์พื้นที่สีเขียวในสวนสัตว์ทั่วประเทศ ปรับปรุงพื้นที่จัดสร้างสวนสมุนไพร การจัดทำสวนสมุนไพรในชุมชน การพัฒนาศักยภาพพื้นที่สีเขียวเพื่อเศรษฐกิจชุมชนในพื้นที่คั้งบางกะเจ้า อำเภอพระประแดง จังหวัดสมุทรปราการ และโครงการส่งเสริมการปลูกและใช้ประโยชน์ไผ่พุง เพื่อหัตถกรรมพื้นบ้านอย่างยั่งยืน เป็นต้น

๔) การนำพื้นที่ที่รอการพัฒนาหรือที่ยังไม่ได้ใช้ประโยชน์มาจัดทำพื้นที่สีเขียว อาทิ โครงการปรับภูมิทัศน์ บริเวณอาคารสำนักงาน ท่าเรือแหลมฉบัง โครงการปลูกป่าชายเลนบริเวณท่าเรือ โครงการปรับปรุงภูมิทัศน์ สวนข้างหอสมุดและคลังความรู้ มหาวิทยาลัยมหิดล และการพัฒนาพื้นที่ด้านข้าง คณะสัตวแพทย์เป็นลานกิจกรรมสีเขียว “MU Green Court”

๕) การส่งเสริมการเพิ่มและพัฒนาพื้นที่สีเขียวเพื่อการดูดซับคาร์บอนและบรรเทาการเปลี่ยนแปลงสภาพภูมิอากาศ ได้แก่ โครงการสร้างความร่วมมือด้านทรัพยากรธรรมชาติและสิ่งแวดล้อมในระดับพื้นที่เพื่อรองรับการเปลี่ยนแปลงสภาพภูมิอากาศจังหวัดเพชรบูรณ์ โครงการสร้างความร่วมมือด้านทรัพยากรธรรมชาติและสิ่งแวดล้อมในระดับพื้นที่เพื่อรองรับการเปลี่ยนแปลงสภาพภูมิอากาศ: กิจกรรมส่งเสริมการอนุรักษ์พื้นที่สีเขียว โครงการเสวนาวิชาการ PM<sub>2.5</sub> ภัยร้ายใกล้ตัว ควบคุมได้ด้วยตัวเรา และโครงการปลูกต้นไม้เพื่อดูดกลับก๊าซเรือนกระจก

๖) การบูรณาการความหลากหลายทางชีวภาพกับพื้นที่สีเขียว ได้แก่ การจัดทำทะเบียนอนุรักษ์ไม้ยืนต้นและไม้ใหญ่ในพื้นที่สำนักงานทรัพยากรน้ำภาค 2 โครงการอนุรักษ์และฟื้นฟูพืชที่เสี่ยงต่อการสูญพันธุ์ โดยความร่วมมือของชุมชน

**แนวทางที่ ๓ เครื่องมือ กลไก เพื่อเอื้อต่อการเพิ่มและการจัดการพื้นที่สีเขียว** มีเป้าหมาย ตัวชี้วัด และแนวทางปฏิบัติงาน ดังนี้

#### **เป้าหมาย**

- ๑) มีเครื่องมือ กลไก เพื่อการบริหารจัดการพื้นที่สีเขียว
- ๒) มีการแปลงนโยบายและแนวทางด้านพื้นที่สีเขียวสู่การปฏิบัติ

#### **ตัวชี้วัด**

- ๑) มีเครื่องมือ กลไกในการบริหารจัดการพื้นที่สีเขียว อย่างน้อย ๑ เรื่อง
- ๒) มีตัวอย่างการปฏิบัติด้านการบริหารจัดการพื้นที่สีเขียว อย่างน้อย ๑ ตัวอย่าง

#### **แนวทางปฏิบัติงาน**

๑) การปรับปรุง เผยแพร่ และบังคับใช้กฎหมาย กฎ ระเบียบ และข้อกำหนด ได้แก่ การยกเว้นภาษีเงินได้สำหรับบริษัทหรือห้างหุ้นส่วน นิติบุคคล ผู้บริจาคเงินเพื่อสนับสนุนโครงการภาคีสนับสนุนป่าชุมชน การกำกับดูแลและติดตามผลการคุ้มครองสิ่งแวดล้อม ในพื้นที่คุ้มครองสิ่งแวดล้อม จังหวัดเชียงใหม่ - ลำพูน (ต้นยางนา - ต้นซีไหล์) โครงการสินเชื่อรักษป่าไม้ไทยยั่งยืน (Go Green: Forest Credit) การเพิ่มพื้นที่สีเขียวตามข้อกำหนดในรายงานวิเคราะห์ผลกระทบสิ่งแวดล้อม

๒) การส่งเสริมการอนุรักษ์และเพิ่มพื้นที่สีเขียวตามแนวทางธนาคารต้นไม้และมาตรการจูงใจต่าง ๆ ได้แก่ โครงการธนาคารต้นไม้ การส่งเสริมและสนับสนุนสินเชื่อสีเขียว โครงการชุมชนไม่มีค่า (โครงการยกระดับธนาคารต้นไม้) ก่อสร้างศูนย์การเรียนรู้ด้านสิ่งแวดล้อมนอกโรงงานแห่งแรก โตโยต้าเมืองสีเขียวอยุธยา โครงการส่งเสริมและสนับสนุนสินเชื่อสีเขียว การจัดให้มีพื้นที่เพื่อประโยชน์สาธารณะหรือสวนสาธารณะที่อยู่ริมเขตทางสาธารณะในบริเวณที่ดินประเภทที่อยู่อาศัยหนาแน่นมากและพาณิชยกรรม ซึ่งประชาชนทั่วไปสามารถเข้าถึงและใช้ประโยชน์ได้



๓) การส่งเสริมการจัดทำผังชุมชนเพื่อการพัฒนาพื้นที่สีเขียวและที่โล่งว่าง โดยกระบวนการมีส่วนร่วม ได้แก่ *การจัดทำผังชุมชนเพื่อรักษาพื้นที่สีเขียวในเมืองอุตสาหกรรมยั่งยืน* *การจัดทำผังชุมชนเพื่อรักษาพื้นที่สีเขียวในเมือง* การศึกษาและจัดทำมาตรการ/กลไกทางการเงินหรือเงินอุดหนุนผู้ได้รับประโยชน์ไปยังผู้รักษาทรัพยากร โครงการพัฒนาภูมิทัศน์คลองเจริญเฉลิมพระเกียรติ เนื่องในโอกาสมหามงคลพระราชพิธีบรมราชาภิเษก

**แนวทางที่ ๔ ตระหนักในภูมิปัญญาท้องถิ่น และส่งเสริมวัฒนธรรม เพื่อสร้างพลังทางสังคม**  
มีเป้าหมาย ตัวชี้วัด และแนวทางปฏิบัติงาน ดังนี้

**เป้าหมาย**

๑) ส่งเสริมและสนับสนุนการบริหารจัดการพื้นที่สีเขียวตามบริบทเมือง องค์ความรู้ และภูมิปัญญาท้องถิ่น

๒) เชื่อมโยงกลุ่มทางสังคมเพื่อการบริหารจัดการพื้นที่สีเขียว

**ตัวชี้วัด**

๑) มีการนำองค์ความรู้และภูมิปัญญาท้องถิ่นมาใช้ในการบริหารจัดการพื้นที่สีเขียว และเผยแพร่สู่สาธารณะ

๒) มีเครือข่ายพื้นที่สีเขียว เพื่อเผยแพร่และแลกเปลี่ยนการดำเนินงานและนวัตกรรมด้านพื้นที่สีเขียว

**แนวทางปฏิบัติงาน**

๑) การรักษานิตยพรรณพืชและสัตว์ และความหลากหลายทางชีวภาพของท้องถิ่นตามโครงการอนุรักษ์พันธุกรรมพืชอันเนื่องมาจากพระราชดำริ สมเด็จพระเทพรัตนราชสุดาฯ สยามบรมราชกุมารี ได้แก่ โครงการอนุรักษ์พันธุกรรมพืช อันเนื่องมาจากพระราชดำริ สมเด็จพระเทพรัตนราชสุดาฯ สยามบรมราชกุมารี (อพ.สธ.) การดำเนินงานอนุรักษ์และใช้ประโยชน์ป่าครอบครัวอย่างยั่งยืน ส่งเสริมองค์กรปกครองส่วนท้องถิ่น และเทศบาลในการสำรวจและจัดเก็บข้อมูลความหลากหลายทางชีวภาพและภูมิปัญญาท้องถิ่นในพื้นที่ โครงการการขับเคลื่อนและขยายผลโครงการ อันเนื่องมาจากพระราชดำริ จังหวัดเชียงใหม่ ศูนย์การเรียนรู้ความหลากหลายทางชีวภาพและความยั่งยืน “ชีวพนาเวศ”

๒) การส่งเสริมและสนับสนุนทางเทคนิควิชาการเพื่อการบริหารจัดการพื้นที่สีเขียว ได้แก่ โครงการสวนแนวตั้ง โครงการอบรมรุกขกร โครงการจัดตั้งเขตอนุรักษ์ธรรมชาติด้านทิศเหนือของมหาวิทยาลัย โครงการไม้ทรงคุณค่า การจัดทำสื่อเผยแพร่องค์ความรู้ด้านการบริหารจัดการพื้นที่สีเขียวในเมือง เสริมสร้างองค์ความรู้ด้านหมอดินไม้ และโครงการคุณค่าสมุนไพรสร้างสุขอนามัยแก่ชุมชน

๓) การเสริมสร้างภูมิปัญญาท้องถิ่น พลังสังคม และสื่อออนไลน์ ได้แก่ โครงการประกวดสวนมุม การจัดทำสื่อเผยแพร่ความรู้ เรื่องอาคารเขียวผ่านช่องทาง Facebook การจัดสวนหย่อมแนวตั้ง บริเวณหลังอาคารสำนักงานทรัพยากรน้ำภาค ๒ การสนับสนุนและเสริมสร้างเครือข่ายด้านการบริหารจัดการพื้นที่สีเขียว การส่งเสริมการแลกเปลี่ยนเรียนรู้ข้อมูลภูมิปัญญาท้องถิ่นด้านการอนุรักษ์และใช้ประโยชน์ความหลากหลายทางชีวภาพอย่างยั่งยืน และการส่งเสริมสนับสนุนนวัตกรรมพื้นที่สีเขียว